

## 2. 組 織

(1) 特別職の構成	-----	17
(2) 組織図	-----	18
(3) 事務分掌	-----	19
(4) 庁舎概要	-----	21



## 2. 組織

### (1) 特別職の構成

#### 【議会】

企業団の議会の議員定数は12人で、その議員は、構成市町の議会議員の中から選挙された者で構成されており、議員の任期は、構成市町の議会議員の任期としています。

構成市町の定数は次のとおりです。

〈議員定数〉	太田市	3人
	館林市	2人
	みどり市	2人
	板倉町	1人
	明和町	1人
	千代田町	1人
	大泉町	1人
	邑楽町	1人

#### 【監査委員】

企業団に監査委員3人が置かれており、企業長が企業団議会の同意を得て選任し、その任期は4年と定められています。

#### 【企業長・副企業長】

執行機関の長として企業長、そして、企業長を補佐する副企業長が3人置かれ、構成市町の長の互選により選任されます。

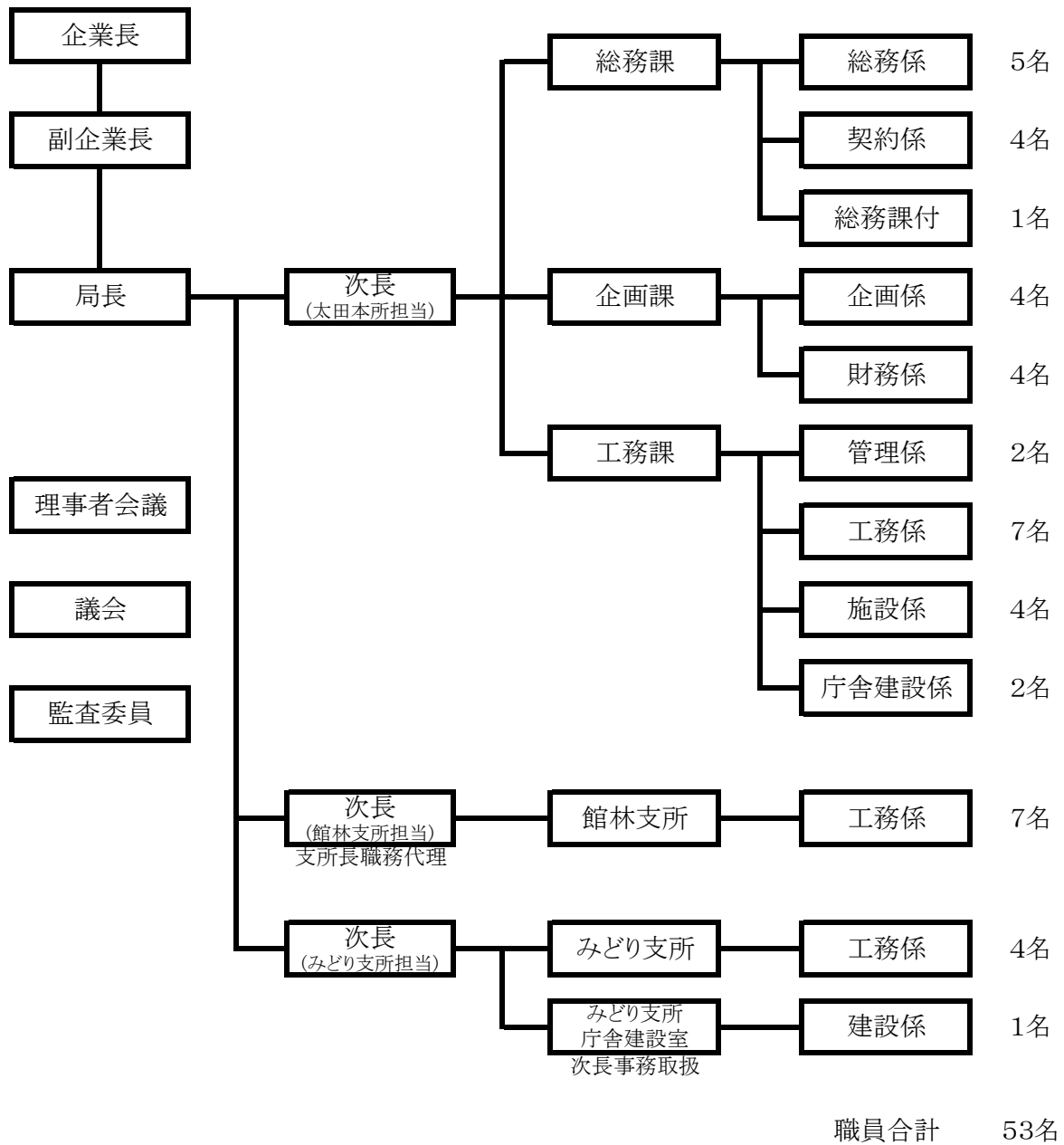
企業長及び副企業長の任期は、当該構成市町の長の任期としています。

#### 【理事者会議】

構成市町の長により組織され、企業団と構成市町相互間の総合調整を図ることを目的としています。

(2) 組織図

(令和5年3月31日現在)



(3) 事務分掌

課名	係名	事務概要
総務課	総務係	<ul style="list-style-type: none"> <li>・条例、規則、告示及び訓令その他重要な命令に関する事。</li> <li>・議会に関する事。</li> <li>・監査に関する事。</li> <li>・公印に関する事。</li> <li>・組織及び人事管理に関する事。</li> <li>・文書事務及びファイリングに関する事。</li> <li>・遊休資産の管理に関する事。</li> <li>・土地の賃貸借に関する事。</li> <li>・情報公開及び個人情報保護等に関する事。</li> <li>・広報に関する事。</li> <li>・日本水道協会等の団体事務に関する事。</li> <li>・構成団体との連絡調整に関する事。</li> <li>・危機管理に関する事。</li> <li>・公用車の管理に関する事。</li> <li>・他の係の所管に属さない事。</li> </ul>
	契約係	<ul style="list-style-type: none"> <li>・入札及び開札に関する事。</li> <li>・契約に関する事。</li> <li>・検査に関する事。</li> </ul>
企画課	企画係	<ul style="list-style-type: none"> <li>・水道事業認可及び申請に関する事。</li> <li>・水道事業の総合企画調整及び計画等策定に関する事。</li> <li>・国庫補助金等に関する事。</li> <li>・各種統計等に関する事(水道統計、事業年報及びPI)。</li> <li>・官民連携事業に関する事。</li> <li>・企業団ネットワークシステムに関する事。</li> <li>・その他企画に関する事務</li> </ul>
	財務係	<ul style="list-style-type: none"> <li>・予算編成、執行及び決算に関する事。</li> <li>・財政計画及び資金計画の策定に関する事。</li> <li>・出納及び会計事務に関する事。</li> <li>・たな卸に関する事。</li> <li>・水道料金に関する事。</li> <li>・下水道使用料徴収受託事務に関する事。</li> <li>・その他財務及び営業に関する事務</li> </ul>

課名	係名	事務概要
工務課	管理係	<p>○全域に関する以下の業務</p> <ul style="list-style-type: none"> <li>・給水装置業務関連の総合調整に関すること。</li> <li>・指定給水装置工事事業者の指定及び指導に関すること。</li> <li>・緊急対応に関すること。</li> <li>・漏水調査に関すること。</li> <li>・第三者委託等に伴う給水装置業務関連の監理に関すること。</li> </ul>
	工務係	<p>○全域に関する以下の業務</p> <ul style="list-style-type: none"> <li>・管路整備及び配水施設に関する総合調整に関すること。</li> <li>・設計及び積算業務の総合調整に関すること。</li> <li>・地図情報システム等に関すること。</li> <li>・広域化に伴う施設再構築の管路整備に関すること。</li> </ul> <p>○太田市内に関する以下の業務</p> <ul style="list-style-type: none"> <li>・管路整備に関すること。</li> <li>・占用(更新)事務に関すること。</li> <li>・その他管路整備及び配水施設に関すること。</li> </ul>
	施設係	<p>○全域に関する以下の業務</p> <ul style="list-style-type: none"> <li>・浄水施設等に関すること。</li> <li>・水利権申請等に関すること。</li> <li>・第三者委託等に伴う浄水施設等及び水質の監理に関すること。</li> <li>・その他浄水施設等及び水質に関すること。</li> </ul>
	庁舎建設係	<ul style="list-style-type: none"> <li>・太田本所庁舎建設に関すること。</li> </ul>
館林支所	工務係	<p>○館林市、板倉町、明和町、千代田町、大泉町及び邑楽町内に関する以下の業務</p> <ul style="list-style-type: none"> <li>・管路整備に関すること。</li> <li>・占用(更新)事務に関すること。</li> <li>・その他管路整備事業に関すること。</li> <li>・緊急対応に関すること。</li> <li>・給水装置業務関連の補完業務に関すること。</li> </ul>
みどり支所	工務係	<p>○みどり市内に関する以下の業務</p> <ul style="list-style-type: none"> <li>・管路整備に関すること。</li> <li>・占用(更新)事務に関すること。</li> <li>・その他管路整備事業に関すること。</li> <li>・緊急対応に関すること。</li> <li>・給水装置業務関連の補完業務に関すること。</li> </ul>
みどり支所 庁舎建設室	建設係	<ul style="list-style-type: none"> <li>・みどり支所庁舎建設に関すること。</li> </ul>

#### (4) 庁舎概要

##### ①太田本所

所在地	太田市浜町 11 番 28 号
竣工年月	昭和 44 年 4 月 (1 階・2 階) 昭和 56 年 10 月 (2 階一部・3 階)
規模	地上 3 階
構造	鉄筋コンクリート造 (1 階・2 階) 鉄骨造 (3 階)
敷地面積	4,534.93 m <sup>2</sup>
建築面積	1,299.04 m <sup>2</sup>
延床面積	3,058.55 m <sup>2</sup>
建物高さ	13.15m
利用状況	1 階：お客様サービスセンター、(株)群馬東部水道サービス 1A 会議室、警備員室、書庫 2 階：総務課、企画課、工務課、(株)群馬東部水道サービス 2A 会議室、2B 会議室、2C 会議室、太田市職員労働組合 3 階：書庫
構内駐車場	来庁者用 37 台
非常用電源	発電機1台：200V×130kVA ディーゼル141PS 使用燃料 軽油 小出槽容量750

##### ②館林支所

所在地	館林市広内町 3 番 10 号
竣工年月	平成 28 年 2 月 (館林市第一浄水場増改築)
規模	地上 2 階
構造	鉄筋コンクリート造及び鉄骨造
敷地面積	4,087.97 m <sup>2</sup>
建築面積	776.55 m <sup>2</sup>
延床面積	735.15 m <sup>2</sup>
建物高さ	7.955m
利用状況	1 階：書庫、倉庫 2 階：館林支所工務係、お客様サービスセンター (株)群馬東部水道サービス、会議室
構内駐車場	来庁者用 20 台
非常用電源	発電機1台：100V×8.5kVA ディーゼル12.6kW 使用燃料 灯油 燃料タンク容量620

③みどり支所

所在地	みどり市笠懸町鹿 288 番地 1
竣工年月	令和 4 年 10 月
規模	地上 1 階
構造	鉄骨造
敷地面積	2,794.06 m <sup>2</sup>
建築面積	798.94 m <sup>2</sup>
延床面積	621.37 m <sup>2</sup>
建物高さ	5.3m
利用状況	1 階：みどり支所工務係、みどり支所庁舎建設室庁舎建設係 お客様サービスセンター、(株)群馬東部水道サービス 会議室、書庫
構内駐車場	来庁者用 19 台
非常用電源	発電機1台：200V×8kVA ガスエンジン11kW 使用燃料 LPガス 備蓄容量 50kg×6本